

Atelier Regards Croisés du (date, heure, lieu)

Participants

Présents (nom, prénom, fonction)

Excusés (nom, prénom, fonction)

Introduction / rappel de l'objectif de ce temps

Objectifs :

- Croiser les regards sur une situation dite complexe pour un professionnel
- Créer un réseau autour d'une situation mais plus globalement faire réseau afin de mieux accompagner les enfants et les familles, et faire du passage relai entre professionnels une habitude de travail.

Les principes régulateurs des échanges

A synthétiser

- **attention collective au partage d'informations utiles** permettant d'informer en amont et à tout le moins de revenir vers les membres de la famille concernée pour poursuivre les accompagnements.
- Parler des absents comme s'ils étaient présents, qu'ils soient acteurs professionnels, bénévoles ou membres de la famille

Le « Sociogénogramme » :

- **c'est représenter, déplier le parcours des activations**, les acteurs, les services : liens intrafamiliaux, entre les membres de la famille et le réseau qu'ils mobilisent, entre professionnels et services
- **c'est un outil visuel permettant à toute personne y compris allophone d'avoir une représentation** très visuelle de qui fait son réseau
- **est plus intéressant et riche quand la famille est présente** et peut intervenir sur la représentation, **la co-construire, dans un dialogue** avec les personnes présentes.

Les principes du socio génogramme » :

1/ **on part de ce que les familles nous font faire**, c'est la famille et l'enfant qui nous activent, on parle alors de « **force convocatrice** » des familles **en détresses multiples**.

2/C'est la famille qui peut nous aider à évoquer ce qui doit être dit (parce que cela fait honneur) ou pas. C'est un **processus minutieux sur la sélection et la circulation des informations utiles partageables dans un travail collectif**.

3/ En l'absence de la famille on s'attachera à déterminer qui, **et comment reviendra vers les membres de la famille afin de rendre compte de nos échanges**, de ce qu'ils ont activé dans le réseau, on parle de la famille comme s'il était présente avec nous



Légende du sociogénogramme



Noir : Ceux qui vivent ensemble

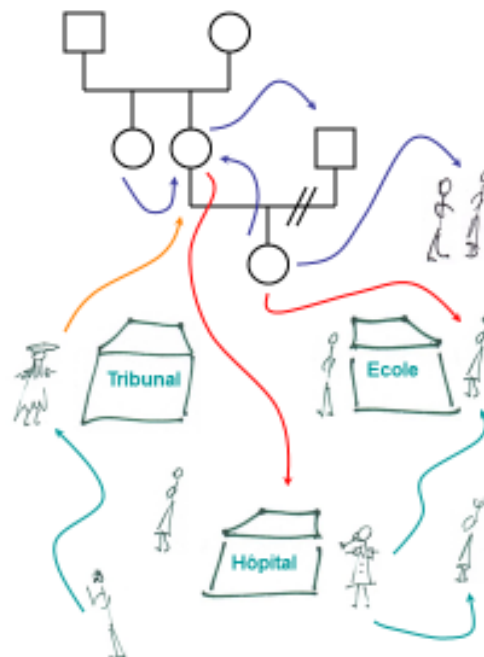
Ex: Famille de trois générations, parents séparés

Noir : Autres personnes qui partagent la vie collective

Ex: Les condisciples de l'école maternelle

Vert : Ceux qui travaillent ensemble

Ex: Ecole, Directeur d'école, Institutrice, Psychologue scolaire, juge,...



Flèches bleues : entre ceux qui vivent ensemble

Ex: La mère affronte le père, la tante aide la mère, la fille se fait du souci pour sa mère quand elle est triste.

Flèches orange : entre ceux qui travaillent ensemble et ceux qui vivent ensemble

Ex: Le juge décide qui des deux parents a la garde principale de la fille.

Flèches rouges : entre ceux qui vivent ensemble et ceux qui travaillent ensemble

Ex: La fille s'adresse à l'institutrice de l'école maternelle.

Flèches vertes : entre ceux qui travaillent ensemble

Ex: L'institutrice interpelle le médecin de l'hôpital, le médecin interpelle la psychologue.

Retour éventuel sur les situations déjà présentées :

Nouvelle situation

Les constats, les signaux d'alerte

Les ressources repérées :

La feuille de route : pistes de travail ; les ressources qui émergent : qui compte sur qui, pour qui ?

Ajouter la photo du socio-génogramme et autres schémas éventuels